

关键科学研究基金介绍

2018/7/1

目录

1.	关键科学研究基金介绍	4
1.1	关键科学研究基金简介	4
1.2	关键基金的愿景、使命和目标	4
1.3	关键基金的发起人- 世界级的领跑者	5
1.4	权威的支持机构	6
1.5	基金关注领域和资助方向	6
1.6	基金支持项目类型	7
1.7	申请基金资助的项目基本原则	7
1.8	基金申请人资质基本要求	8
1.9	关键基金项目的现状	8
2.	关键基金为项目方提供的支持	10
2.1	强大的政府、产业、技术资源支持	10
2.2	关键基金的数据支持	10
2.3	关键基金的健康数据加工能力	11
2.4	关键基金的数据实验环境	12
2.5	关键基金的技术团队支持	12
2.6	关键基金的数据安全规定	13
3.	关键基金的管理	13
3.1	关键基金的管理架构	13
3.2	经验丰富的管理团队	14
3.3	享誉全球的专家学术委员会	15

3.4	公开、公正、透明的管理机制	15
3.5	基金申报及审批流程	16
4.	关键基金的资助体系---千里马计划	17
4.1	关键基金的资助体系	17
4.2	千里马计划概论	17
4.3	千里马计划项目指南	18
5.	2018-2019 年度开放申请项目	20

1. 关键科学研究基金介绍

1.1 关键科学研究基金简介

关键科学研究基金（简称“关键基金”）于 2018 年 6 月成立，基金将秉承仁爱、负责、务实、坚守的精神，以专业、专注的工作理念，以区块链技术为核心，紧密围绕与民计民生紧密相关的社会保险数据特别是医疗保险数据，通过广泛的国际、国内合作，引领技术创新和政策创新，积极推动区块链技术在社会保险领域内的应用，通过社会保险数据的社会化应用回报和造福社会。

关键基金由易保互联医疗信息科技（北京）有限公司发起，第一期基金总额为 2000 万美金，由易保互联全额资助，为期 5 年，并按年度进行拨付。关键基金得到了国内、国际的知名权威机构的广泛关注和支 持。

1.2 关键基金的愿景、使命和目标

愿景：中国社会保险在全球范围内是覆盖人口最多、行业门槛最高、用户需求最强和潜在商业价值最大的区块链应用领域，而区块链的应用必将推动社会保障数据这一巨大社会财富造福于人民和社会。

使命：推动区块链技术在社会保险领域的技术发展和政策创新，为区块链技术的应用不断创造有利条件。

目标：成为全球最具影响力的区块链技术在社会保险领域应用的科学研究平台和成果转化平台。

1.3 关键基金的发起人- 世界级的领跑者

易保互联医疗信息科技有限公司(北京)有限公司(<http://www.ebaonet.cn/>) (简称“易保互联”)成立于 2014 年 11 月 28 日,总部在北京。目前在中国和新加坡建立有独资与合资公司 3 家,共设有 5 个办公室。

易保互联自成立以来专注于社会保险数据社会化应用和区块链技术
技术在社会保险领域的创新和应用,迄今为止已经取得了以下成绩:

- 获得 23 项著作权,另有 15 项相关发明专利已经获得受理并进入实质审查阶段
- 动态多维身份识别技术作为移动医疗保险支付解决方案中的关键技术,已经在中华人民共和国两个试点城市得到了实际应用。通过移动医疗保险支付,用户可以获得基本医疗保险的报销
- 目前项目组正在 41 个城市部署移动医疗保险支付,覆盖人口 1.3 亿。目前项目组已经实时联通了 66 个城市、2.1 亿人口的相关政府的身份识别数据,为其身份识别产品的开发和升级换代奠定了坚实的基础
- 已经和诸多世界著名企业签署了商业合同,项目组对商业模式的设想得到了充分验证
- 已经发起并主持了由政府、银行、商业保险公司以及大学相关学科的六个国家级实验室
- 移动医保支付平台/人社数据与运营商数据征信模型, 2017 人社部创新大赛冠军及最佳创意奖

- 移动医保支付平台，最具商业价值奖，2017 全国妇联创新创业大赛
- 构建医保与医疗大数据平台促进健康中国建设-基于区块链技术的虚拟社保卡应用，获中国政府信息化产品技术创新奖，2018 数博会

1.4 权威的支持机构



1.5 基金关注领域和资助方向

- 中国社会保险数据社会化应用安全监管机制研究
- 国家医疗资源集中采购中心建设、运行与维护研究

- 中国社会保险领域的相关区块链技术的开发和应用研究
- 健康大数据数据处理、分析和应用研究

1.6 基金支持项目类型

1) 早期项目

- 与社会保险领域区块链应用相关的大数据、区块链技术、人工智能、数据安全相关的前期技术开发项目
- 与区块链技术、数据安全、数据应用相关的监管机制及政策研究、研讨

2) 技术验证类项目

- 与区块链技术应用相关的技术验证类项目

3) 试点应用类项目

- 基于联紫易数据交换平台的区块链技术、大数据的试点应用
- 前沿区块链技术的试点应用

1.7 申请基金资助的项目基本原则

- 符合中国政府所倡导的发展方向
- 符合基金的资助方向
- 符合独创性、先进性、前瞻性的基本原则
- 鼓励中国研究机构与国际研究机构合作；研究成果将在国内外具备重要影响力的学术刊物上发表

- 项目执行时间原则上不超过 12 个月
- 产学研联合申请项目优先

1.8 基金申请人资质基本要求

关键基金接受国内外相关领域知名学者、专家以及学术机构的申请。其基本资格要求为：

- 愿意遵守中华人民共和国法律和易保互联数据安全管理规定在中国境内合法从事科学研究工作
- 在相关领域内有杰出建树
- 有多文化工作背景，其中国外申请人有中国工作经验者优先
- 有配套资金参与课题优先

1.9 关键基金项目的现状

	课题名称和主要研究方向	参与单位	项目进展
1	中国社会保险数据社会化应用安全监管机制研究 技术保障制度和法律保障	易保互联医疗信息科技（北京）有限公司 中华人民共和国人力资源和社会保障部 中国社会保险学会 中国劳动保障科学研究院 中国联合网络通信集团有限公司（中国联通）	开始执行

		紫光股份有限公司（清华紫光）	
2	国家医疗资源集中采购中心建设、运行和维护研究 技术实现患者安全、数据安全以及资金安全保障 PPP 模式中政府监管机制的建立和企业定位	易保互联医疗信息科技（北京）有限公司 中国劳动保障科学研究院 中国社会保障学会 黑龙江省医疗保险事业管理局 开封市人力资源和社会保障局 中国联合网络通信集团有限公司（中国联通） 紫光股份有限公司（清华紫光）	项目 规划
3	区块链技术在中国社会保险领域内应用研究 EA5 级身份识别真实身份钱包私钥管理技术智能合约的中国法律合规 SMC 工业化应用过程中效率问题	易保互联医疗信息科技（北京）有限公司 中华人民共和国人力资源与社会保障部 中国社会保险学会 中国联合网络通信集团有限公司（中国联通） 紫光股份有限公司（清华紫光）	开始 执行

	可信环境研究		
4	健康大数据处理、 分析和研究数据 采集医学术语自 动标准化	哈尔滨工业大学计算机学院（病案文献计量 学金以东定律研究）	开始 执行

2. 关键基金为项目方提供的支持

2.1 强大的政府、产业、技术资源支持

- 国家级的重点发展领域，强有力的行政资源支持
- 全球范围内独一无二的数据资源支持，联紫易数据交换平台是目前世界上数据最全、规模最大、技术最为先进的健康数据交换平台
- 业内享有盛誉的技术合作伙伴，强大的成果转化能力
- 关键基金为合格的申请人通过以下三个实验室争取中央和地方政府的支持，确保项目的顺利进行：
 - 关键基金社会保险区块链技术实验室
 - 关键基金社保数据社会化应用安全监管技术实验室
 - 关键基金国家医疗资源整合技术实验室

2.2 关键基金的数据支持

1) 个人健康数据：

- 结算单数据
- 个人健康档案数据
- 医院电子病案数据（EMR, LIS, RIS, PACS, 电子处方）
- 区卫平台数据
- 可穿戴设备数据
- 患者就医、购药以及查询行为数据
- 患者位置数据

2) 支持数据:

- 中文医学本体库
- 中文医学事实库
- 中文医学知识库
- 中文医保规则规范指标库
- 中文医疗卫生产品库
- 中文医疗卫生服务库

2.3 关键基金的健康数据加工能力

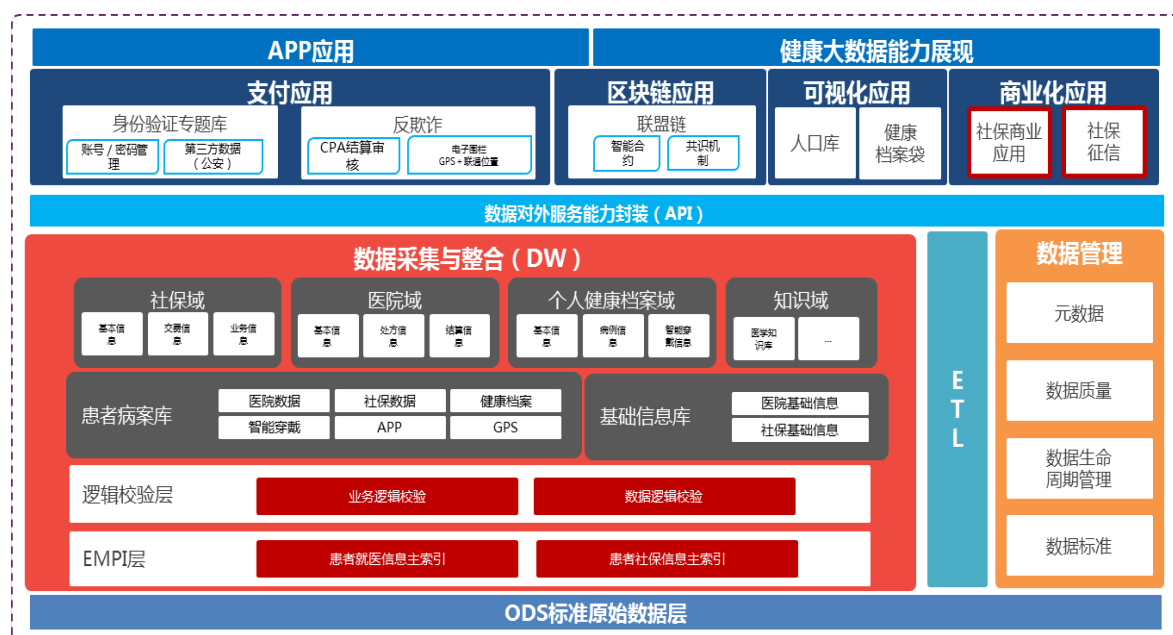
关键基金为合格的申请人提供健康数据加工与处理能力，包括：

- ETL
- 数据标准化，包括医学术语以及 HL7 的自动转化
- EMPI 建立与维护

- 数据仓库解决方案
- 数据安全解决方案

2.4 关键基金的数据实验环境

关键基金为合格申请人提供良好的数据实验环境，其结构为：



2.5 关键基金的技术团队支持

关键基金还将为合格的申请人提供团队技术支持，覆盖以下领域：

- 社会保险相关领域意见领袖
- 相关数据采集专家
- 相关数据处理专家
- 相关数据分析和应用专家
- 区块链技术专家
- 密码学与安全设备专家

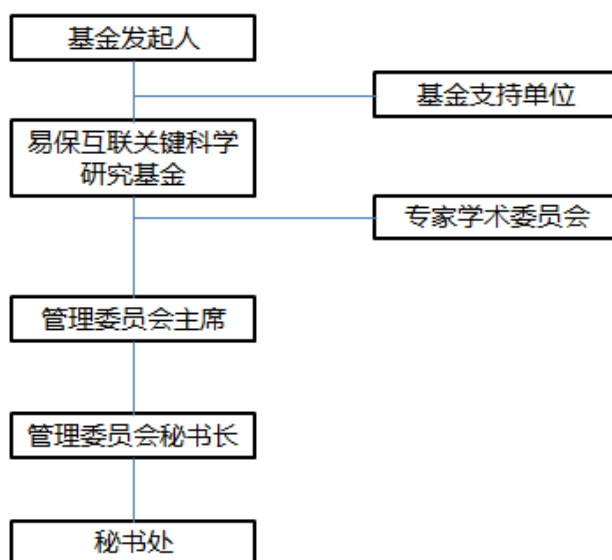
- 高性能分布式数据库专家
- 数据安全与隐私保护相关法律专家

2.6 关键基金的数据安全规定

- 关键基金所支持的项目必须遵守中华人民共和国法律有关健康数据安全合法使用的相关规定：数据不出门、数据不落地、数据可用不可为非授权人所见
- 合格申请人自带数据和数据模型须部署在关键基金指定的“绿区”内。绿区部署数据审计和数据保险柜等设施确保合格申请人对自带数据和数据模型的知识产权保护

3. 关键基金的管理

3.1 关键基金的管理架构



3.2 经验丰富的管理团队

金以东 主席 医学博士、流行病学教授

- 12 年联合国卫生官员经历，20 年中国社会保险工作经验，曾以资深专家（Senior Expert）身份参加过我国几乎全部的重要社会保险改革项目
- 最早提出医学信息化专家之一，曾在中华医学、中华物理医学杂志等国内外期刊杂志上发表并获得过北京市科研成果二等奖
- 医学术语自动标准化的奠基人，拥有多项发明专利。其产品已经在黑龙江、嘉兴、开封、广州的人社系统中得到广泛应用

吴滨 秘书长

- 20 年社会保障工作经验，参加多个社会保障改革项目
- 长期从事双边、多边国际合作项目的设计、组织和管理，曾在多个国际组织的跨部门、跨区域的项目中担任项目经理、首席专家，主要专长是战略管理、组织变革、流程再造、系统分析和设计
- 长期与中央及地方政府多个部门共同工作，有丰富的政府工作经验
- 在基金管理方面具备丰富经验

3.3 享誉全球的专家学术委员会

- 关键基金设有专家学术委员会，旨在完善基金管理工作，保障决策的科学性
- 专家学术委员会负责对关键基金的战略规划、资助格局、学科发展、项目立项等战略性的资助决策与管理工提供咨询建议和指导性意见，并组织对申请项目的审批和项目成果的评审
- 专家学术委员会的委员实行任期制，主要由相关领域的战略科学家组成，委员任期为三年

3.4 公开、公正、透明的管理机制

- 符合国际规范的项目遴选、审批、执行管理、成果评估机制
- 组织管理：
 - 《易保互联关键科学研究基金章程》
- 程序管理：
 - 《易保互联关键科学研究基金项目管理规定》
 - 《易保互联关键科学研究基金资助项目资金管理办法》
- 规范性文件：
 - 《易保互联关键科学研究基金项目资助计划指南》
 - 项目开放申请征集函
 - 项目意向函（申请方提交）

- 项目申请书（申请方提交）
- 项目初审通知书
- 项目建议书（申请方提交）
- 项目审批结果通知书
- 《易保互联关键科学研究基金项目资助协议》

3.5 基金申报及审批流程

- 申请期：基金定期开放项目申请。在申请期截止期内按要求提交申请的申请人即列入长名单参与项目初审。申请期一般3个月
- 项目初审：项目管理团队根据申请书情况进行项目初审，初审结束后遴选出短名单并进行公示，同时对短名单成员发出邀请，要求提交详细项目建议书，通常初审时间为10个工作日，准备项目建议书的时间为2个月
- 项目审批：申请人按照要求提交项目建议书后由易保互联科学基金专家学术委员会评审，评审合格后签订合同开始进入拨款以及合同执行程序。从申请提交的确认到评审合格大约20个工作日

申请期
3个月

项目初审
10工作日

项目建议书
2个月

项目审批
20工作日

4. 关键基金的资助体系---千里马计划

4.1 关键基金的资助体系

- 1) 关键基金首先实施“千里马计划”：旨在支持中国社会保险领域内开展区块链技术以及相关学科的科学研究发展
- 2) 未来拟开展的计划：
 - 支持中国社会保险领域与区块链技术应用相关的政策制定和评估以及相关的人才培训工作
 - 支持在应用区块链技术条件下的相关的数据分析、预测、决策支持工作
 - 支持中国社会保险领域内与区块链技术新政策、新技术的试点工作

4.2 千里马计划概论

三大领域 - 千里马计划以区块链技术在中国社会保险领域应用为核心，支持以下三大领域的研究：

- 区块链技术在中国社会保险领域应用方向
- 社保数据社会化应用中的安全监管方向
- 利用医疗保险数据进行医疗服务和产品的集中采购方向

四大学科 - 千里马计划围绕以上 3 大课题支持以下 4 个学科在其相关领域内开展科学研究工作：

- 密码学

- 软件工程
- 大数据
- 其他相关学科，优先考虑公共卫生、公共管理以及人工智能等学科。

五个方向 - 千里马计划支持区块链在社会保险领域内的应用，以提高其解决方案的：

- 安全性
- 效率
- 实用性
- 合规性以及便利性
- 智能化水平的提高

4.3 千里马计划项目指南

1) 实施原则

- 项目申请、评审、管理和资金使用按照《易保互联关键科学研究基金管理规定》和《易保互联关键科学研究基金资助项目资金管理办法》等有关规定执行
- 基金秘书处受理申请，由关键基金专家学术委员会组织评审

2) 资助计划

- 资助金额一般不超过 30 万美元或等值人民币
- 资助期限原则上不超过 1 年

- 要求中外合作，资助金额外方占比不超过 50%，不低于 30%

3) 项目类型

- 自主选题：由项目申请人依据千里马计划的资助原则、领域和学科方向自行选择题目提交申请，并制定项目工作计划和财务预算
- 国际招标：由关键基金专家学术委员会讨论并立项，由秘书处进行项目设计，并通过符合国际标准的招标程序进行国际招标选择项目的执行团队

4) 申请条件和资质要求

- 面向全球开放申请
- 申请项目要求：
 - 申请的项目符合千里马计划资助原则、领域和学科方向
 - 申请的项目具备独创性和先进性
- 依托单位申请人资质要求：
 - 在中华人民共和国境内合法注册的大学、科研机构、协会
 - 在社会保险及相关领域内具备良好声誉
- 申请人资质要求：
 - 具备高级专业技术职称
 - 本领域内有杰出建树
 - 具备国际合作经验

- 外方合作方要求：
 - 本领域内有杰出建树，行业内具备权威性
 - 具备中国工作经验，遵守中国法律

5) 申请及审批流程

- 自主选题情况下申请方提交的项目应符合千里马计划资助的原则、领域和学科方向
- 申请方与国外合作方签署《合作意向函》
- 申请方按照关键基金的要求在申请期截止前提交符合要求的《千里马计划项目申请书》
- 关键基金秘书处组织专家对提交的申请书进行初审
- 初审结束后，关键基金发布初审短名单，并向申请人告知初审结果，邀请通过初审的申请人按照关键基金的要求准备《千里马计划项目建议书》
- 申请人按照关键基金的要求在准备期内向基金秘书处提交项目建议书
- 基金专家学术委员会组织专家评审小组对项目建议书进行评审，并根据需要对项目团队代表进行约谈
- 专家评审结束后，由基金秘书处向项目团队通知评审结果，并与评审通过的申请方签署《千里马计划项目资助协议》

5. 2018-2019 年度开放申请项目

关键基金 2018-2019 年度即日起开放千里马计划自主选题课题申

请。

1) 申请注意事项:

申请截止日期: 2018 年 12 月 31 号

申请资料提交: 分别以书面形式和电子邮件形式提交至易保互
关键基金秘书处

姓名: 周丽娜

电子邮件: fund@ebaonet.cn

电话: 010-84682608-8021

2) 关键基金拟于 2018 年 11 月召开国际研讨会

3) 关键基金 2018-2019 年度国际竞争性招标课题拟于 2018 年 12 月
开始招标